

logo



committente

COMUNE DI CISLAGO

Provincia di Varese

titolo intervento

LAVORI DI REALIZZAZIONE PISTA CICLABILE IN VIA C. BATTISTI/S.P. N° 223 DA VIA CARDUCCI AL CONFINE CON IL COMUNE DI TURATE LOTTO 2

fase progettuale

PROGETTO DI FATTIBILITA' TECNICA ED ECONOMICA

n° elaborato

B

titolo elaborato

**PIANO PRELIMINARE DI SICUREZZA E
COORDINAMENTO**

00	Ottobre 2023	Emissione progetto di fattibilità tecnica ed economica	EB	MMB	MMB
REV	DATA	NOTE	REDATTO	VERIFICATO	APPROVATO

codice commessa

27S23PFTE2

nome file

27S23PFTE2_CIS_B_PSC_00
PSC

scala

-

data

Ottobre 2023

società incaricata

**BMB INGEGNERIA S.R.L.**

Sede Legale: Via Sondrio, 55 - 20835 Muggiò (MB)
Tel. +39 039 2785540 - Fax +39 039 2144493
studio@bmbingegneria.net
www.bmbingegneria.net

Codice Fiscale 04780760965
Partita IVA 04780760965
R.E.A. MB 1886967
Iscriz. C.C.I.A.A. n° 04780760965

Professionista incaricato:

DOTT. ING. MARCO MANNUCCI BENINCASA

timbro

INDICE

1.1 ANALISI DELL'OPERA	2
1.2 SCELTE PROGETTUALI E TECNOLOGICHE	3
1.3 VALUTAZIONI DI MASSIMA DELLE LAVORAZIONI DA ATTUARE	4
1.4 VALUTAZIONE DI MASSIMA DELLE INTERFERENZE TRA CANTIERE E LUOGHI INTERESSATI DAI LAVORI	4
1.5 VALUTAZIONI DI MASSIMA RISCHI CHE LE LAVORAZIONI DI CANTIERE COMPORTANO PER L'AREA CIRCOSTANTE	4
1.6 INDICAZIONI PER LA STIMA DEI COSTI DELLA SICUREZZA.....	5

1.1 ANALISI DELL'OPERA

Il cantiere dell'intervento è l'area in adiacenza alla recinzione della stazione elettrica TERNA S.p.A. all'interno della stazione di servizio "Sommese petroli" e della proprietà "Galli", nella zona sud-est del Comune di Cislago, al confine con il Comune di Turate.

È previsto l'allestimento di un'area di cantiere "permanente", ovvero che verrà mantenuta operativa per tutto il tempo necessario alla realizzazione delle opere (durata presunta 2 mesi).

L'accesso all'area di cantiere avverrà attraverso la viabilità pubblica e pertanto da Via C. Battisti, l'area di servizio "Sommese Petroli" e la stradina, tra la recinzione della proprietà "Galli" e quella della stazione elettrica TERNA S.p.A al confine con il Comune di Turate.

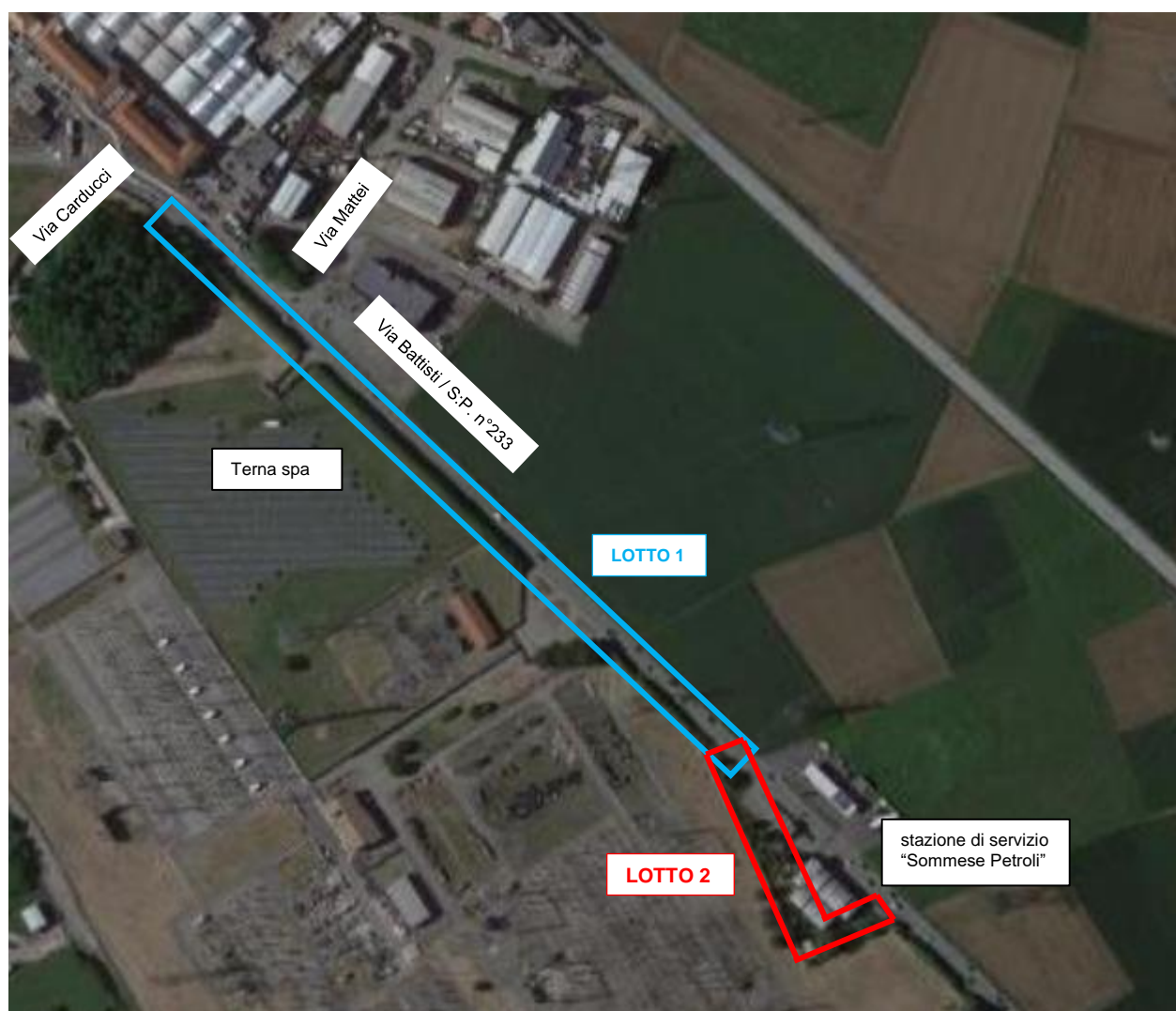


Figura 1: Vista aerea dello stato di fatto (fonte: Google Earth)

Di seguito si stimano i parametri dimensionali di specifico interesse per le ulteriori valutazioni in tema di sicurezza, e cioè entità del cantiere in uomini/giorno e durata presunta dei lavori.

Calcolo incidenza e costo mano d'opera

lavori previsti	DM 11/12/1978		importo lavori	importo manodopera
	tabella	incidenza %		
opere stradali	tabella 5	7%	€ 94 389,21	€ 6 607,24
opere edili	tabella 8	40%	€ 9 204,42	€ 3 681,77
opere di fognatura	tabella 13	38%	€ 19 204,27	€ 7 297,62
importo lavori totale			€ 122 797,90	
costo stimato manodopera				€ 13 904,87

Calcolo degli uomini/giorno

Costi unitari della mano d'opera (dal PREZZIARIO REGIONALE DELLE OPERE PUBBLICHE DI REGIONE LOMBARDIA -edizione 2023)

Operaio specializzato €/ora 39,15

Operaio qualificato €/ora 36,42

Operaio comune €/ora 32,81

lavori previsti	DM 11/12/1978			importo squadra	importo manodopera		n° uomini/gg
	tabella	composizione squadra					
		descrizione	n° uomini	€/gg (8ore/gg)			
opere stradali	tabella 5	1 OS+9 M	10	2 675,52	€	6 607,24	25
opere edili	tabella 8	2 OS+2 OQ+3 M	7	1 996,56	€	3 681,77	13
opere di fognatura	tabella 13	1 OS+1 OQ+2 M	4	1 129,52	€	7 297,62	26
TOTALE							64

Durata presunta dei lavori

Sulla scorta dei dati dimensionali di progetto si stima in via provvisoria una durata dei lavori di 2 mesi.

1.2 SCELTE PROGETTUALI E TECNOLOGICHE

Relativamente agli aspetti riguardanti la sicurezza durante la realizzazione delle opere, in questa sezione si evidenziano i seguenti elementi progettuali e tecnologici:

- tutti i lavori relativi alla posa delle tubazioni e/o canalizzazioni si svolgeranno mantenendo i mezzi d'opera sul piano viabile adiacenti l'area di scavo;
- le nuove condotte di fognatura dovranno essere posate con l'esecuzione di scavi a cielo aperto.

1.3 VALUTAZIONI DI MASSIMA DELLE LAVORAZIONI DA ATTUARE

È opportuno analizzare in linea di massima le lavorazioni previste con l'obiettivo di mettere in luce le criticità che possono essere risolte con la programmazione e l'elaborazione del successivo PSC.

Le lavorazioni principali del cantiere sono così riassunte:

- allestimento cantiere;
- eliminazione di piante, cespugli e alberi;
- rimozione e demolizione di recinzioni, scavo cassonetto;
- realizzazione sistema di smaltimento acque meteoriche (scavo, realizzazione trincee drenanti compresa posa tubazioni e manufatti, collegamenti);
- realizzazione impianto pubblica illuminazione (scavo, posa cavidotti e manufatti, realizzazione impianto compresa posa pali e corpi illuminanti);
- realizzazione predisposizione impianto video sorveglianza (scavo, posa cavidotti e manufatti);
- realizzazione fondazione per installazione della recinzione in pannelli grigliati (opere edili e posa manufatto in acciaio);
- realizzazione pista ciclopedonale (posa cordoli, formazione massicciata e stesa pavimentazione in conglomerato bituminoso binder, realizzazione segnaletica stradale orizzontale e verticale);
- opere a verde (stesa terra coltivo, formazione prato e messa a dimora di essenze arboree);
- collaudi;
- smantellamento cantiere.

1.4 VALUTAZIONE DI MASSIMA DELLE INTERFERENZE TRA CANTIERE E LUOGHI INTERESSATI DAI LAVORI

Con riferimento alle aree limitrofe al cantiere si rileva la presenza dei seguenti elementi:

- presenza di reti interrate in prossimità o in sagoma degli scavi necessari;
- movimentazione di elementi pesanti ed ingombranti;
- servizi (stazione di servizio) adiacenti all'area al cantiere.

1.5 VALUTAZIONI DI MASSIMA RISCHI CHE LE LAVORAZIONI DI CANTIERE COMPORTANO PER L'AREA CIRCOSTANTE

Sono individuati, al momento della redazione del presente documento, rischi particolari che la cantierizzazione ipotizzata comporta all'area circostante e/o alle attività presenti:

- interferenza con i servizi (stazione di servizio) che vengono svolte nelle aree adiacenti all'area di cantiere.

1.6 INDICAZIONI PER LA STIMA DEI COSTI DELLA SICUREZZA

In relazione alla tipologia delle opere da realizzare, si stima che i costi degli apprestamenti, delle attrezzature, delle procedure esecutive atti a garantire il rispetto delle norme per la prevenzione degli infortuni e la tutela della salute ai sensi dell'art. 100, comma 1 del D.Lgs. n°81/2008 sia pari a € 2.202,10.